

Conhecimentos aplicados:

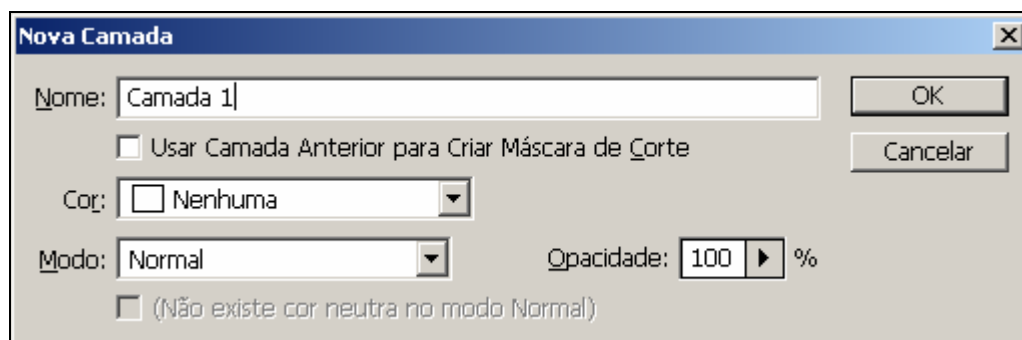
- Criando uma camada.
- Trabalhando com a **ferramenta Lata de Tinta**.
- Alterando a cor de Primeiro Plano.
- Utilizando **filtro de Ruído – Adicionar Ruído**.
- Utilizando **filtro de Desfoque – Desfoque de Movimento**.
- Alterando os campos da paleta **Camadas**.
- Salvando a imagem final.

Passo a Passo:

1º. Menu **Arquivo > Abrir...** ou pressione **<CTRL+O>**.

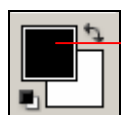
2º. Com a imagem na tela, crie uma nova camada, através do menu **Camada > Nova > Camada ...**

3º. Na tela que surgirá, informe o nome da nova camada no campo Nome ou apenas clique em **<OK>**.



Obs. Verifique se a paleta **Camadas** está visível, se não vá ao menu **Janela > Camadas**.

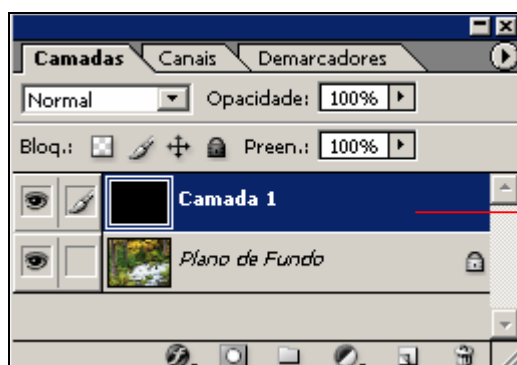
4º. Vamos preencher a camada criada com a cor preta; para isso, vamos utilizar a ferramenta **Lata de Tinta (G)**. Selecione a ferramenta e altere a cor de primeiro plano para a cor preta.



Clicar aqui, para mudar a cor de primeiro plano, caso não esteja a cor preta.

5º. Com a ferramenta **Lata de Tinta**, posicione o cursor (na forma de uma lata de tinta) sobre a área de trabalho e clique. A camada criada ficará, totalmente, preenchida na cor preta.

Obs. A imagem não está aparecendo neste momento devido à camada, a qual foi preenchida de preto, estar acima.



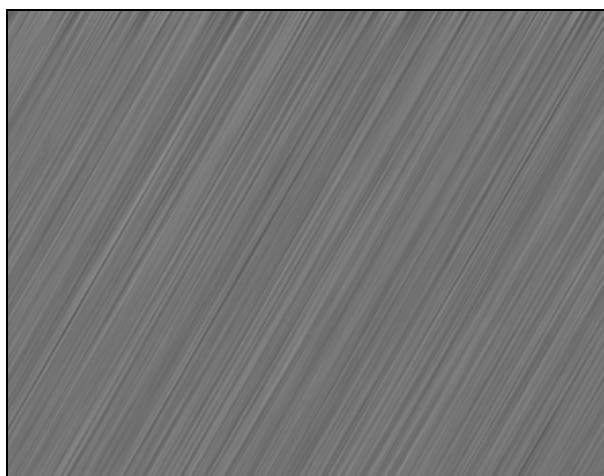
Camada acima da camada que contém a imagem.

6º. Vamos, agora, aplicar filtro de ruído. Clique no menu **Filtro > Ruído > Adicionar Ruído**.

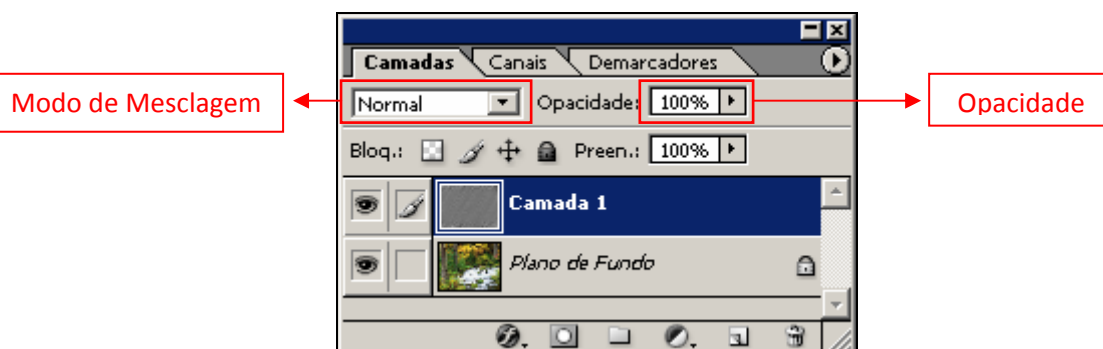
Na tela que surgirá, aumente a porcentagem de *Intensidade* para o **máximo**, em *Distribuição* selecione **Gaussiana** e marque **Monocromático**. Clique no botão **<OK>**.

7º. Aplicando filtro de desfoque, pelo menu **Filtro > Desfoque > Desfoque de Movimento**. Altere os valores de *Ângulo* para **60** e *Distância* para **230**. Estes valores podem ser alterados de acordo a imagem. Clique no botão **<OK>**.

A imagem, neste momento, deverá estar assim:



8º. Na paleta **Camadas**, altere o modo de mesclagem de **Normal** para **Divisão** ou **Luz Direta** e diminua a **Opacidade** (transparência) de acordo com a necessidade.



9º. Salve a imagem, clicando no menu **Arquivo > Salvar para Web...** e escolha o formato desejado. Dentre as formas de se salvar uma imagem, a que mais utilizo é esta, até por que fica mais fácil de escolher o formato de imagem (.jpg, .png, .gif) e também de visualizar o tamanho final da imagem. Clique no botão **<Salvar>**.

Tamanho final da imagem a ser salva.

Campos para definir formato da imagem e a qualidade da mesma. Quanto mais alta a qualidade, maior será a sua imagem final.

JPEG 60 qualidade
112.7K
41 seg @ 28,8 Kbps

Resultado final:

